

Livret de l'exposition

Vous avez de la visite !

Sortir de l'isolement face à la précarité énergétique

avec le programme Slime



Vous avez de la visite !

À l'occasion de la Journée de la précarité énergétique (JCPE), le réseau Cler a réalisé une exposition en bande dessinée pour montrer la réalité de la précarité énergétique pour celles et ceux qui la vivent et le formidable travail de celles et ceux qui les accompagnent. **Inspirés d'histoires vraies et vécues**, le réseau Cler vous emmène à la rencontre de Kamel, Olga, Myriam, Lionel et Sarah. Ce livret est un prolongement de l'exposition.

Kamel est étudiant infirmier en première année. Il a quitté le domicile familial, trop éloigné de la fac de médecine, pour louer un studio, son tout premier appartement. Mais son job alimentaire ne suffit pas à payer le loyer et les courses, le chauffage, surtout avec l'inflation...



Olga est retraitée. Depuis la mort de son mari, elle vit seule, ses enfants habitent loin. D'habitude, elle se débrouille : elle a ses habitudes, aime bien son quartier. Depuis deux mois cependant, certaines de ses factures ont augmenté d'un coup...

Myriam vit avec ses deux enfants dans un logement social. Il y a quelques semaines, son mari l'a quittée. Depuis, elle ne s'en sort plus, notamment avec ses factures d'énergie...



Lionel et Sarah vivent avec leur trois enfants dans une petite maison dont ils sont propriétaires. Lionel vient d'être licencié, alors Sarah a entamé des démarches auprès du Centre Communal d'Action Sociale (CCAS) : avec un salaire en moins, le couple n'arrive pas à joindre les deux bouts. Surtout que leur maison est impossible à chauffer...

KAMEL

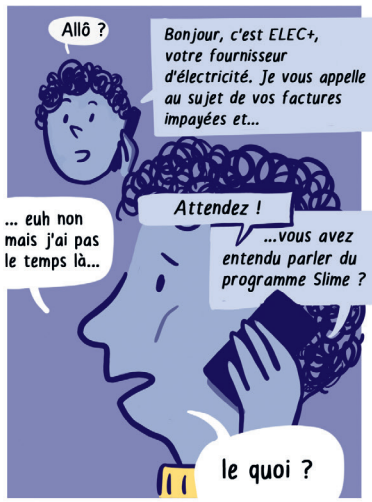
commence des études d'infirmier...



Le week-end, il est serveur dans un café. Hélas, ça ne lui suffit pas pour payer son loyer et ses courses, surtout avec l'inflation.



Parfois, il va à une distribution alimentaire, avec d'autres étudiants.



L'année suivante...



Madame **OLGA**, entrez !



Olga a perdu son mari il y a deux ans.



Mes enfants sont loin... je ne sais plus à qui m'adresser !

Depuis deux mois, le gaz a tellement augmenté !

J'ai une petite retraite, vous savez.



Je vais vous inscrire au programme Slime.

"Accepteriez-vous de recevoir une chargée de visite chez vous ?"



Entrez !

Ça fait bien longtemps que personne n'est venu chez moi !

Thé, café, vodka, camomille ?



C'est petit ici, mais c'est commode !



Il y a tout ce qu'il faut dans le quartier.

Non, il fait pas chaud.

L'hiver je mets ma chapka, ça me rappelle le pays !

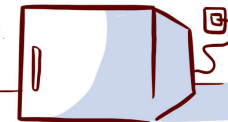


Ça ? c'est ma voisine qui me l'a laissé quand elle a déménagé.

... En fait, ça ne me sert pas à grand chose.



... Mais ça consomme.



... Et voici mes factures. Vous y comprenez quelque chose, vous ?

Hmm... votre contrat est assez cher, mais ça n'explique pas l'augmentation...

Là ! Il y a deux mois, vous avez souscrit à deux options assez coûteuses.

Hein ? Mais j'ai rien fait, moi !

Justement, parfois c'est automatique et il faut répondre pour refuser... et c'est écrit en tout petit.

Vous savez, je suis russe... J'ai beau habiter ici depuis 30 ans, j'ai du mal à lire le français.

Et puis les contrats... je comprends un mot sur deux !



On va résilier ensemble vos options, et trouver un autre fournisseur moins cher.

Trois mois plus tard...

Madame Olga !

Comment allez-vous ?



J'ai demandé à mon fils d'installer les rideaux thermiques, comme vous m'avez dit.

Il est venu d'Espagne exprès !



... et il est reparti avec mon congélateur.

J'en profiterai cet été, il m'invite en vacances !

MYRIAM!



Salut !

Alors, il t'a répondu ?

Non, toujours pas.

Je deviens maman-sole du jour au lendemain, et en plus il ne me verse pas de pension alimentaire ?!

Bonjour ma grande

Je fais comment moi, avec les chaussures trop petites, les cahiers, et les factures de gaz ??

Tu pourrais peut-être demander de l'aide ?

Une semaine plus tard...

À qui ?

Par exemple, pour tes factures de gaz, tu connais le programme Slime ?

Mon frère Kamel en a bénéficié l'année dernière...

SLIME

CONTACT

Bonjour Madame !

Bonjour, entrez ! Je vous attendais.

Effectivement, vos factures sont largement supérieures à la moyenne.

HA !

Je pense que vous sur-consommez...

Ha ?

Quand vous sentez qu'il fait trop chaud, dans chaque pièce vous pouvez régler le thermostat.



... Et là, vous avez le compteur, qui vous permet de suivre votre consommation.



... Vous pouvez même le voir en ligne dans votre espace client...

Ouh, là ça me dépasse. Nora, viens m'aider !



Six mois plus tard...

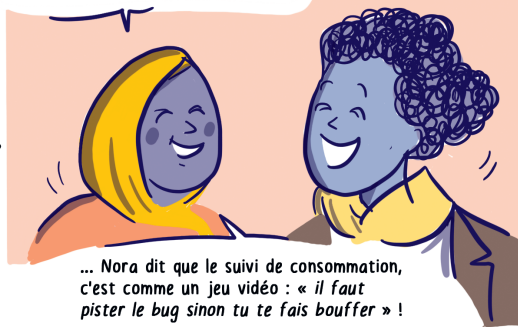
alors, comment ça va ?

Le jour et la nuit ! J'ai réduit de moitié mes factures !

Wahou, tant que ça ?



Oui ! Et puis on est deux sur le coup...



... Nora dit que le suivi de consommation, c'est comme un jeu vidéo : « il faut pister le bug sinon tu te fais bouffer » !

On m'a aussi orientée vers une asso qui m'aide dans mes démarches pour obtenir la pension alimentaire de leur père.



C'est bon de se sentir moins seule.



LIONEL et SARAH

ont trois enfants et sont propriétaires de leur maison.



Les fins de mois sont difficiles depuis que Lionel a été licencié.



Je suis chargée de visite pour le programme Slime. L'assistante sociale a proposé à votre compagne d'intégrer ce programme. Apparemment vous avez des problèmes de chauffage ?



... Ici on est au-dessus de la cave, qui est très humide, alors on a dû rajouter un poêle à pétrole.



... Ici on a dû couper les radiateurs, c'était trop cher à chauffer.



Là, c'est moisi partout, on ne sait pas quoi faire. Mon cadet est devenu asthmatique.

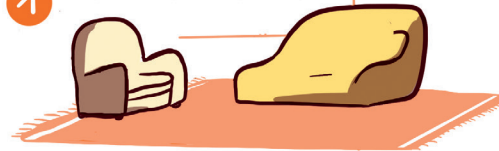
Et puis l'aîné ne veut plus inviter ses amis à la maison, il a honte.



Ok, il y a beaucoup à faire. On va procéder par étapes.



1 Des tapis dans le salon : ça coupe la sensation de froid de la cave



Pour l'humidité et le froid, on va écrire au Bricobus : ils vont vous aider à faire les travaux.. En attendant il faut aérer tous les jours !



2 Je vous laisse des mousseurs pour les robinets, ça permet aussi de réduire la consommation d'eau, et vos factures !



4 ... Et vous pouvez demander à votre médecin de faire intervenir un Conseiller Médical d'Environnement Intérieur : il viendra chez vous pour vous aider à trouver des solutions pour la santé de vos enfants.

Un mois plus tard...



ça tombe bien, je viens de discuter avec les gens du Bricobus, pendant qu'ils réparaient notre VMC...



... je me disais que j'aimerais bien reprendre des études pour être chauffagiste.



C'est un métier d'avenir : on aura toujours besoin de se chauffer !

Qui peut bénéficier du programme Slime ?

Tous les ménages, peu importe leur statut d'occupation (locataire du parc privé ou social, propriétaire) - soumis à condition de ressources.

Retrouvez la carte des Slime sur le site www.lesslime.fr pour voir si votre territoire fait partie du programme.



Vous êtes une collectivité Slime ou un de leurs partenaires ?

Ce livret est associé à une exposition : si vous souhaitez l'exposer dans vos locaux à destination du public, vous pouvez nous contacter à l'adresse slime@cler.org



Chaque année depuis 10 ans, **plus de 10 000 personnes** sont accompagnées dans le cadre du programme Slime. Ce dispositif national est piloté par le réseau Cler et mis en œuvre par les collectivités locales pour agir concrètement contre la précarité énergétique.

Accompagner les ménages signifie pénétrer leur quotidien, parfois même leur intimité, pour identifier à leur côté les problèmes qui les plongent dans la précarité énergétique, et les solutions pour en sortir. Le programme **Slime** est donc avant tout **une histoire humaine, faite de rencontres, d'échanges et surtout d'espoirs.**

Plus d'infos : leslime.fr

Merci à Aude Mingam du CCAS de Grenoble, à Claire Lascaud de la Métropole de Nantes, à Karine Marin-Roguet de la ville de Paris et à Mireia Matencio de la ville de Besançon pour leur précieuses contributions. Sans elles, cette exposition n'aurait pu voir le jour. Merci à toutes celles et ceux qui nous accompagnent dans ce combat.