



BAROMÈTRE DE LA PAUVRETÉ ET DE LA PRÉCARITÉ AUPRÈS DES FRANÇAIS

EDITION N°18 - 2024

Vos contacts IPSOS (France)

Etienne Mercier
etienne.mercier@ipsos.com
Pierre Latrille
pierre.latrille@ipsos.com
Félix Tentillier
felix.tentillier@ipsos.com





ENQUÊTE BAROMÉTRIQUE AUPRÈS DES FRANÇAIS

MÉTHODOLOGIE



ÉCHANTILLON

996 personnes constituant un échantillon représentatif de la population française âgée de 16 ans et plus.



Etude préparée pour le :



DATES DE TERRAIN

Du 24 au 26 mai 2024



MÉTHODE

Échantillon interrogé par téléphone.

Méthode des quotas selon : le sexe, l'âge, la profession de la personne interrogée, la région et la catégorie d'agglomération.

Note de lecture : tous les résultats sont exprimés en pourcentage (%)

Ce rapport a été élaboré dans le respect de la norme internationale ISO 20252 « Etudes de marché, études sociales et d'opinion ». Il a été relu par Etienne Mercier, Directeur du département Opinion (Ipsos Public Affairs).

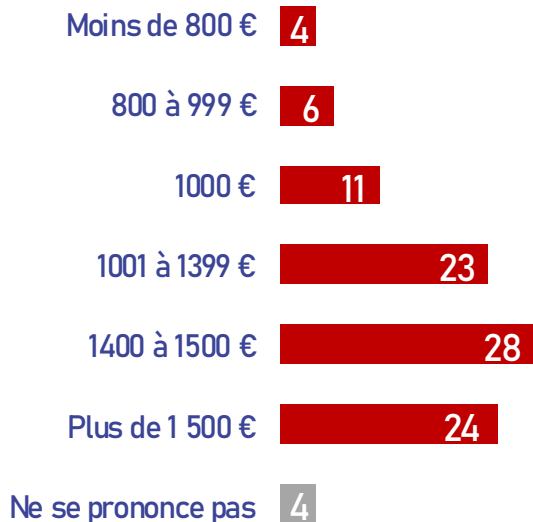
Le seuil de pauvreté subjectif moyen continue d'augmenter pour atteindre un nouveau record, même si sa hausse est plus faible cette année, dans un contexte de baisse de l'inflation.

Question : Pour vous, en dessous de quel revenu net par mois une personne seule peut être considérée comme pauvre dans un pays comme la France ? (question ouverte, réponse numérique)

Seuil de pauvreté subjectif moyen :

1 396€

(+19€ / 2023)

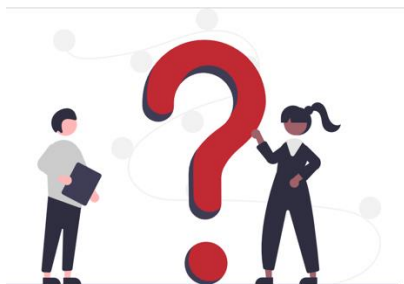


A titre de référence et de comparaison, le seuil de pauvreté subjectif moyen est désormais quasiment au même niveau que le SMIC

Le seuil de pauvreté
subjectif moyen

1 396 €

(+ 19€ / 2023)



Le seuil de pauvreté officiel
de l'INSEE avec un seuil à 60%* :

1 158 €

Correspondant à plus de 9,1 millions de pauvres en France



Le SMIC net 2024 :

1 398€ (+ 15€ vs 2023)

pour un contrat de 35 heures

*Seuil de pauvreté INSEE calculé sur la base de 60% du revenu médian en 2023, pour une personne vivant seule

En détail, le seuil de pauvreté subjectif varie fortement selon le profil, avec une tendance des catégories aisées à considérer davantage de personnes comme pauvres.

Question : Pour vous, en dessous de quel revenu net par mois une personne seule peut être considérée comme pauvre dans un pays comme la France ?

Seuil de pauvreté subjectif moyen : 1 396€ (+19€ / 2023)

Avec des différences de perceptions importantes selon...

... LA RÉGION ► **1 388 € (+37€ / 2023)**
en Province

... LES REVENUS ► **1 184 € (-25€ / 2023)**
selon ceux dont le revenu mensuel net du foyer est inférieur à 1 200 €

... LE NOMBRE D'ENFANTS ► **1 377€ (+14€ / 2023)**
selon ceux qui ne vivent pas avec des enfants



1 431 € (-64€ / 2023)
en Ile-de-France
soit 43 € de plus que pour le reste de la France



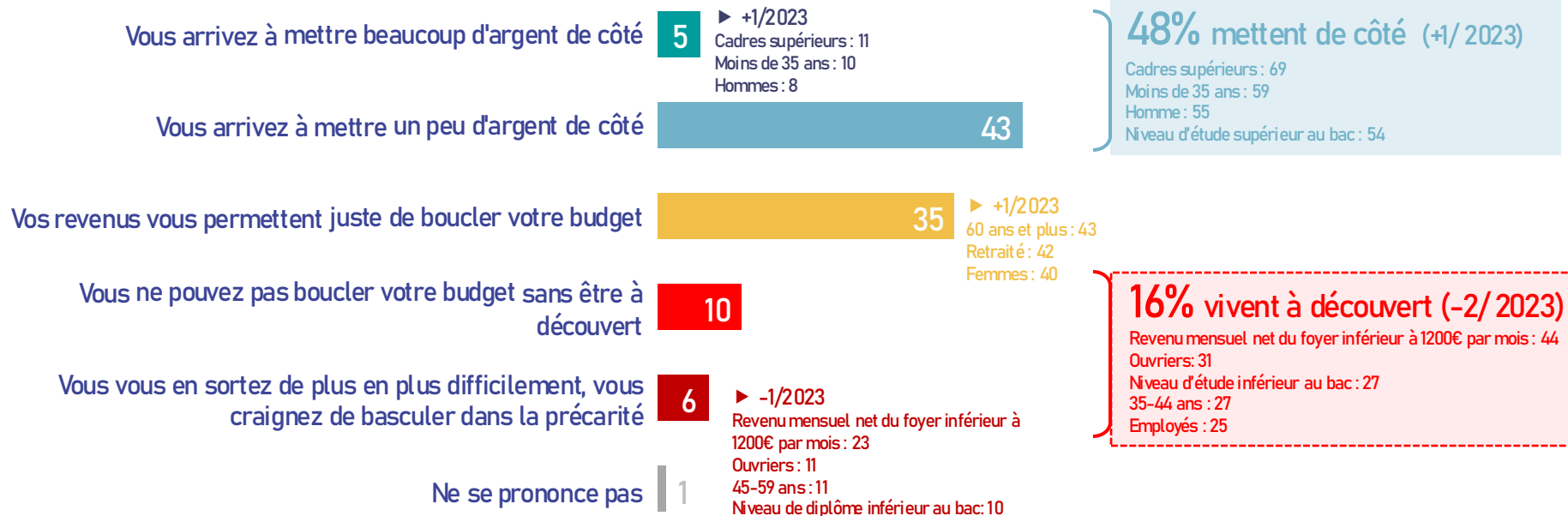
1 457 € (+32€ / 2023)
selon ceux dont le revenu mensuel net du foyer est supérieur ou égal à 3 000 €
soit 273 € de plus que ceux de le revenu est inférieur à 1200 €



1 447€ (+25€ / 2023)
selon ceux qui vivent avec au moins un enfant de moins de 18 ans
soit 70 € de plus que ceux qui vivent sans enfants

Après une détérioration en 2022 et 2023, la situation financière des Français ne s'améliore pas vraiment cette année.

Question : Quelle phrase correspond le mieux à votre situation actuelle ?



Plus grave, la part des Français ayant connu ou ayant été sur le point de connaître une situation de pauvreté est de nouveau en hausse cette année, et atteint presque le record de 2014.

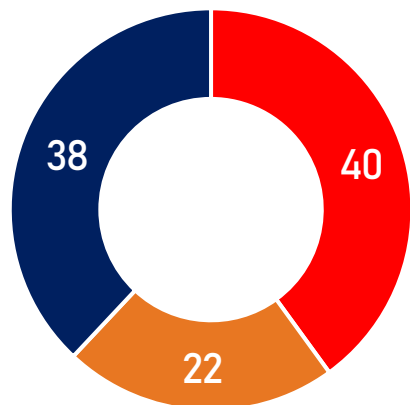
Question : Personnellement, vous est-il déjà arrivé de vous dire, à un moment de votre vie, que vous étiez sur le point de connaître une situation de pauvreté ?

Oui, et j'ai connu une telle situation

Oui, mais je n'ai pas connu une telle situation

Non, ce n'est jamais arrivé

% OUI : 62 (↗ +4 / 2023)



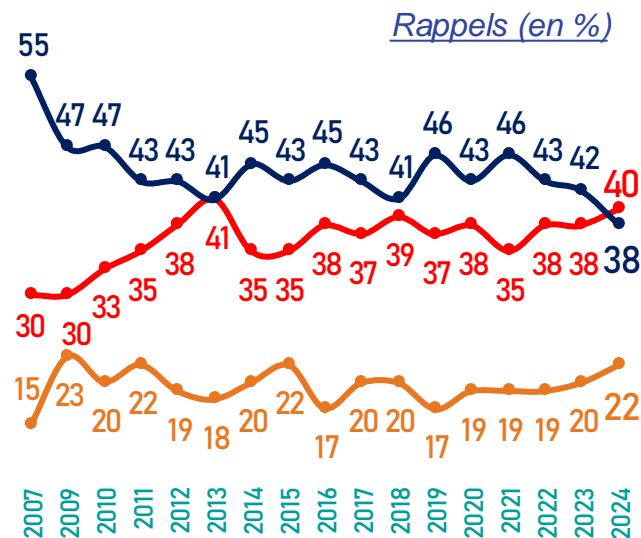
▶ Moins de 1200 € net / mois dans le foyer : 77 (+1/ 2023)
dont a connu cette situation : 57

▶ 45-59 ans : 70 (+10/ 2023)
dont a connu cette situation : 48

▶ Ouvriers : 80 (+6/ 2023)
dont a connu cette situation : 54

▶ Personnes vivant en zone rurale : 69
dont a connu cette situation : 45

▶ Personnes vivant avec un enfant de moins de 18 ans : 68
(-3/ 2023)
dont a connu cette situation : 41



Les Français restent toujours aussi pessimistes sur le risque que leurs enfants connaissent un jour une situation de précarité

Question : D'après vous, les risques que vos enfants connaissent un jour une situation de pauvreté sont-ils beaucoup plus, un peu plus, un peu moins ou beaucoup moins élevés que pour votre génération ?

Beaucoup plus élevés

Un peu plus élevés

Ni plus, ni moins élevés

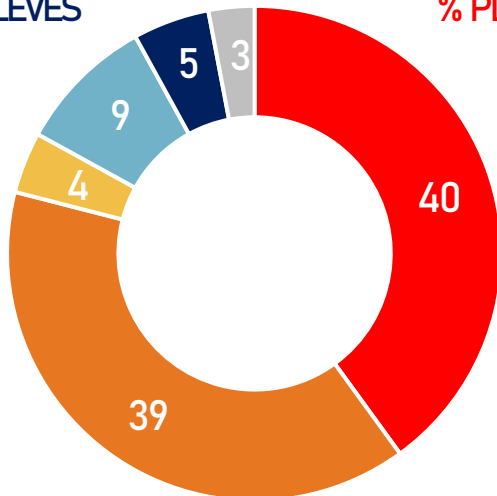
Un peu moins élevés

Beaucoup moins élevés

Ne se prononce pas

% MOINS ÉLEVÉS

14



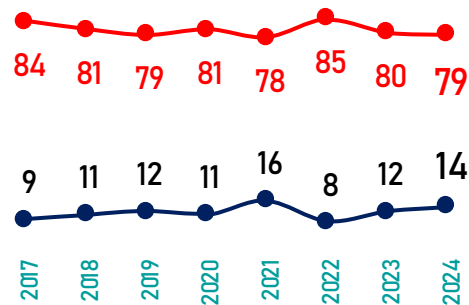
% PLUS ÉLEVÉS

79 (↘ -1 / 2023)



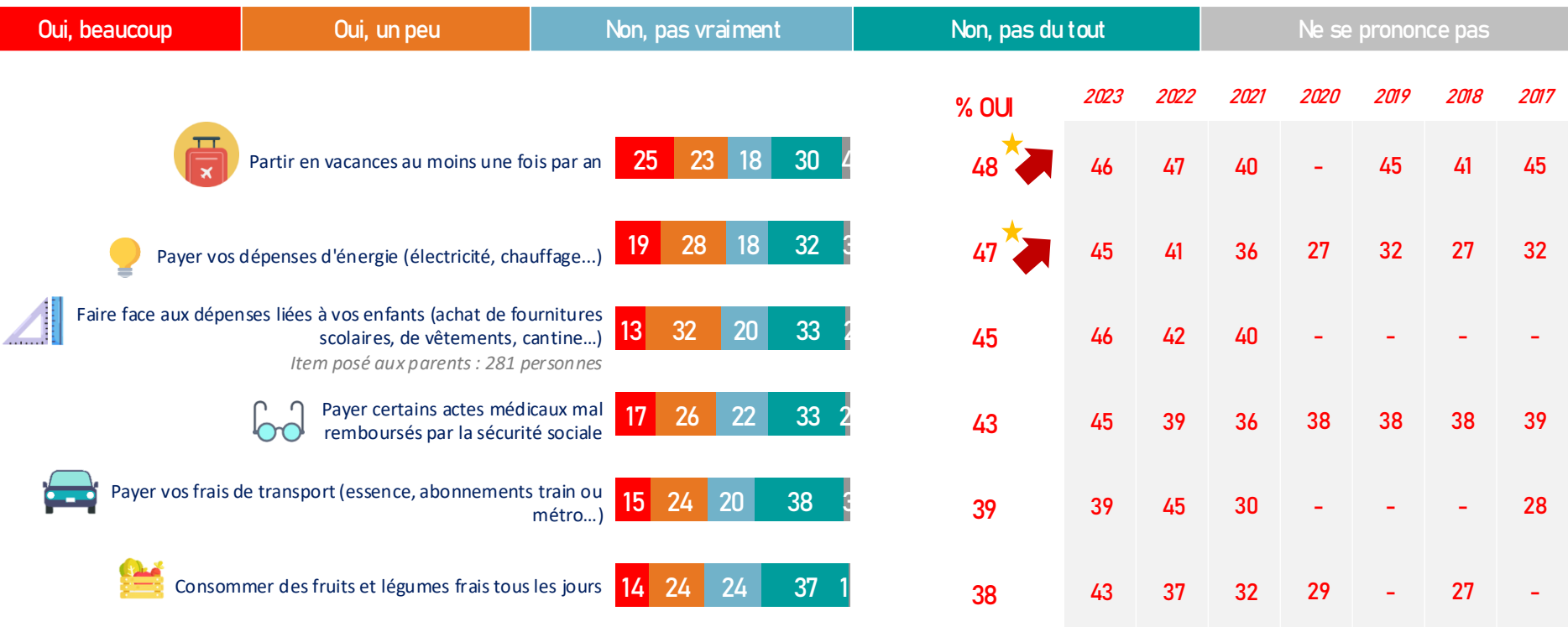
Personnes avec un enfant de moins de 18 ans : 86
dont % beaucoup plus élevés : 44

Rappels (en %)



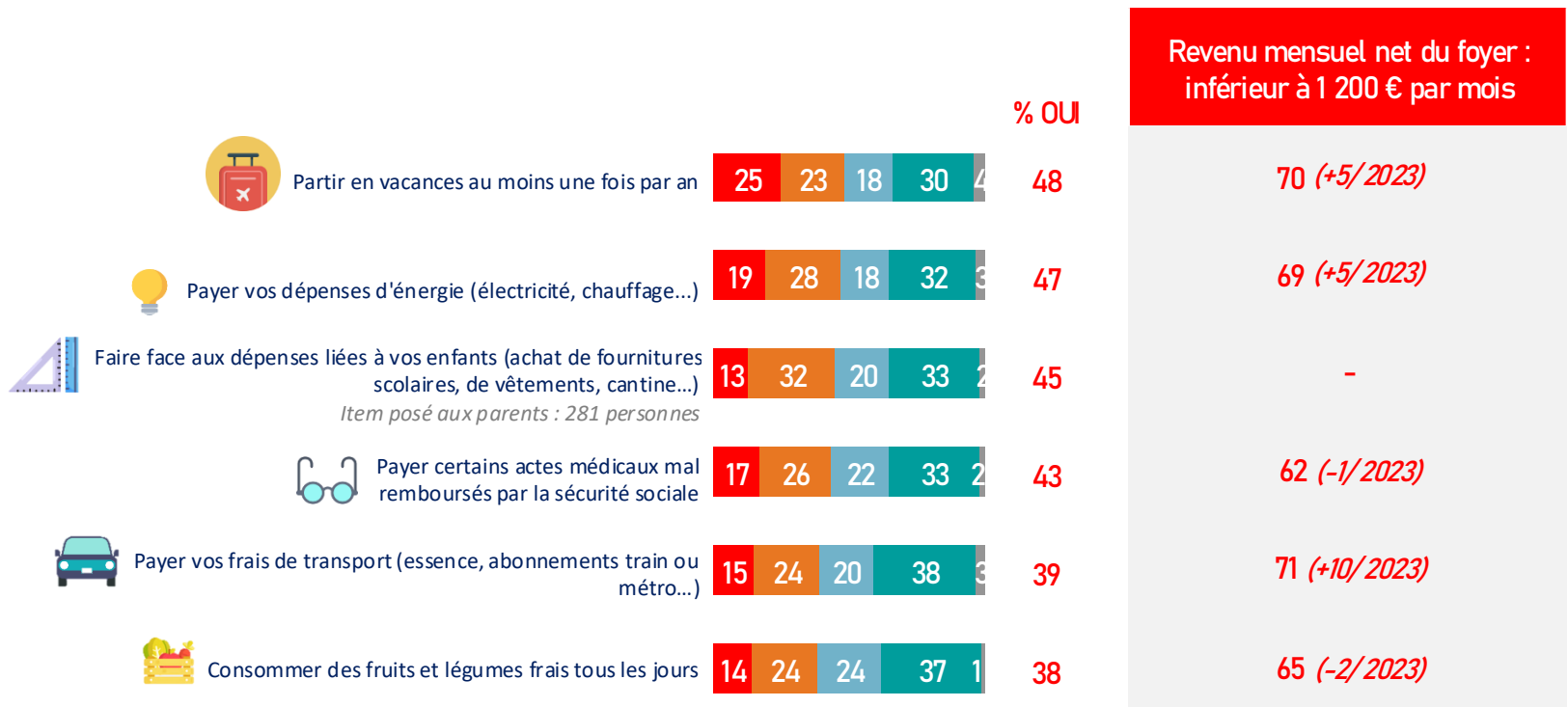
La part des Français rencontrant des difficultés pour partir en vacances et payer ses dépenses d'énergie atteint de nouveaux records cette année et concerne presque un Français sur deux.

Question : Rencontrez-vous des difficultés financières pour faire chacune des choses suivantes ?



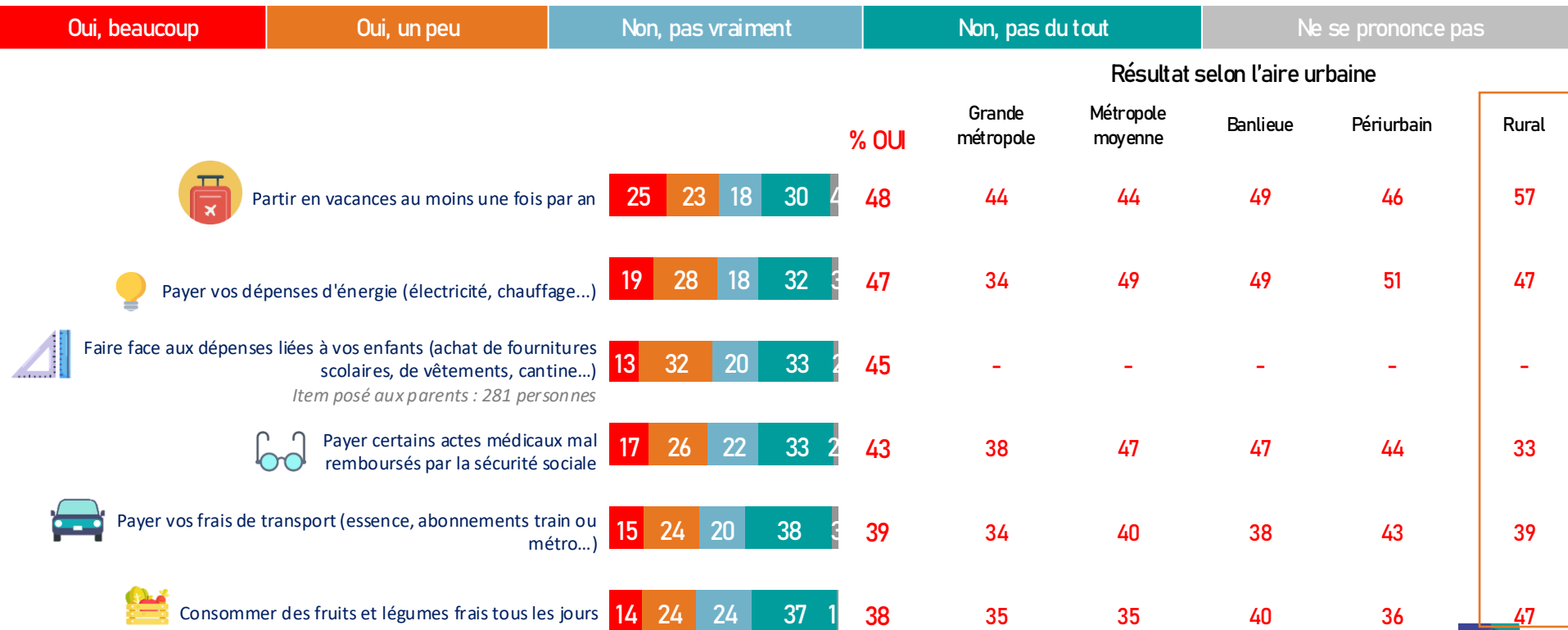
Les personnes ayant un revenu modeste voient leurs difficultés progresser sur presque tous les postes : pour partir en vacances, payer leurs dépenses énergétiques ou encore payer leurs frais de transport

Question : Rencontrez-vous des difficultés financières pour faire chacune des choses suivantes ?



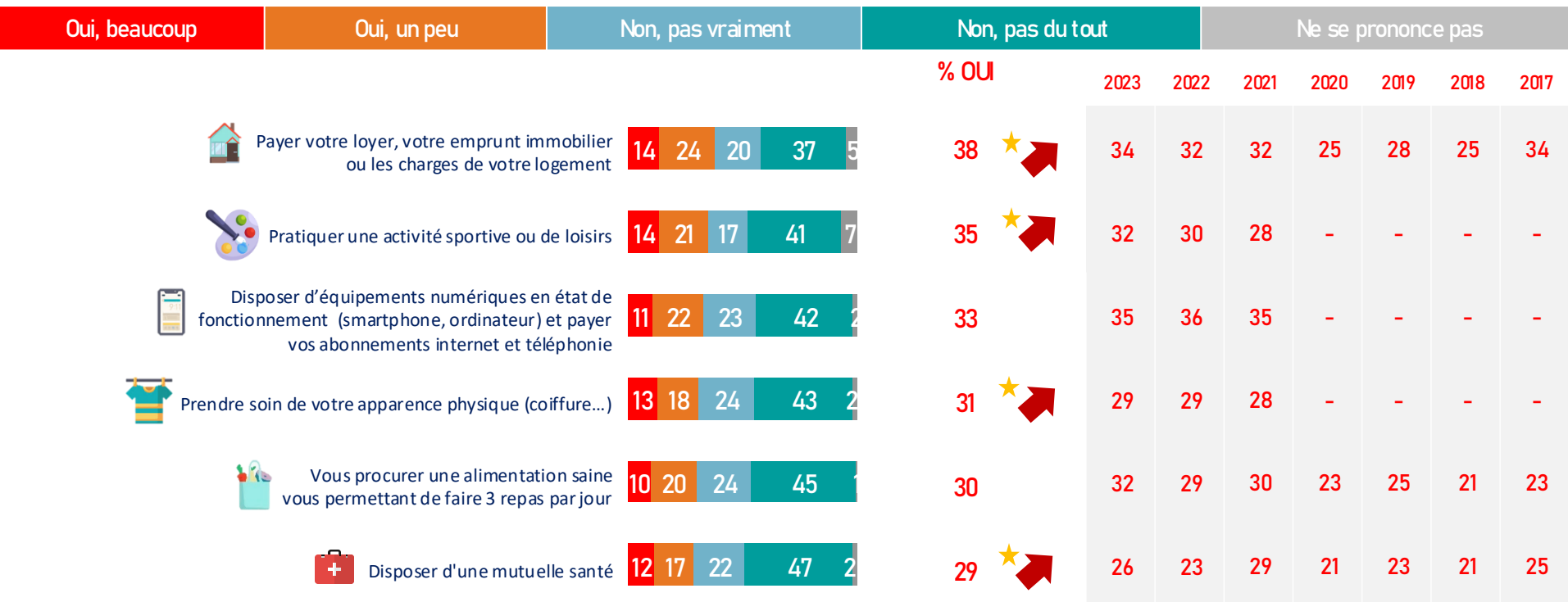
Les personnes résidant en zone rurale sont plus souvent concernées par ces difficultés, et sont notamment nombreuses à éprouver des difficultés pour partir en vacances

Question : Rencontrez-vous des difficultés financières pour faire chacune des choses suivantes ?



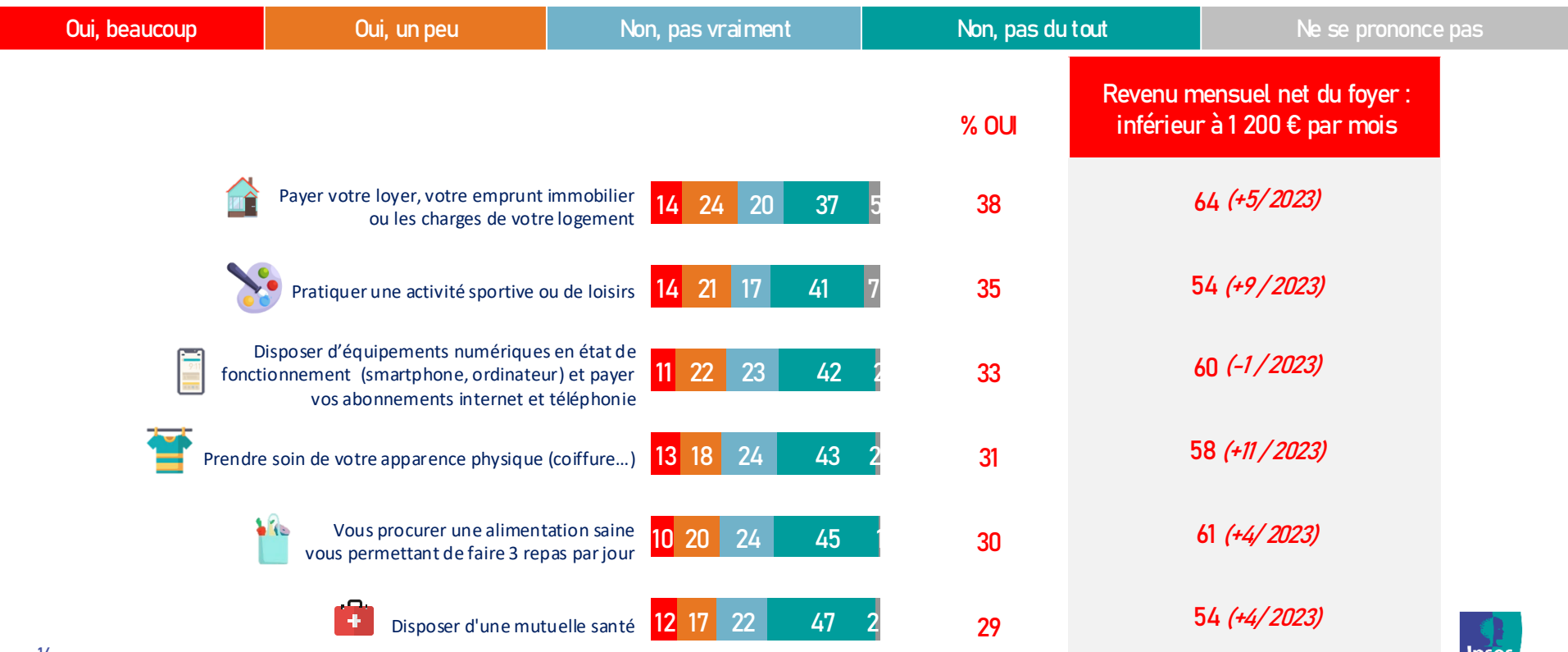
Plusieurs autres postes de dépenses enregistrent de nouveaux records en termes de difficultés financières : payer son logement, pratiquer un sport ou des loisirs ou encore payer une mutuelle.

Question : Rencontrez-vous des difficultés financières pour faire chacune des choses suivantes ?



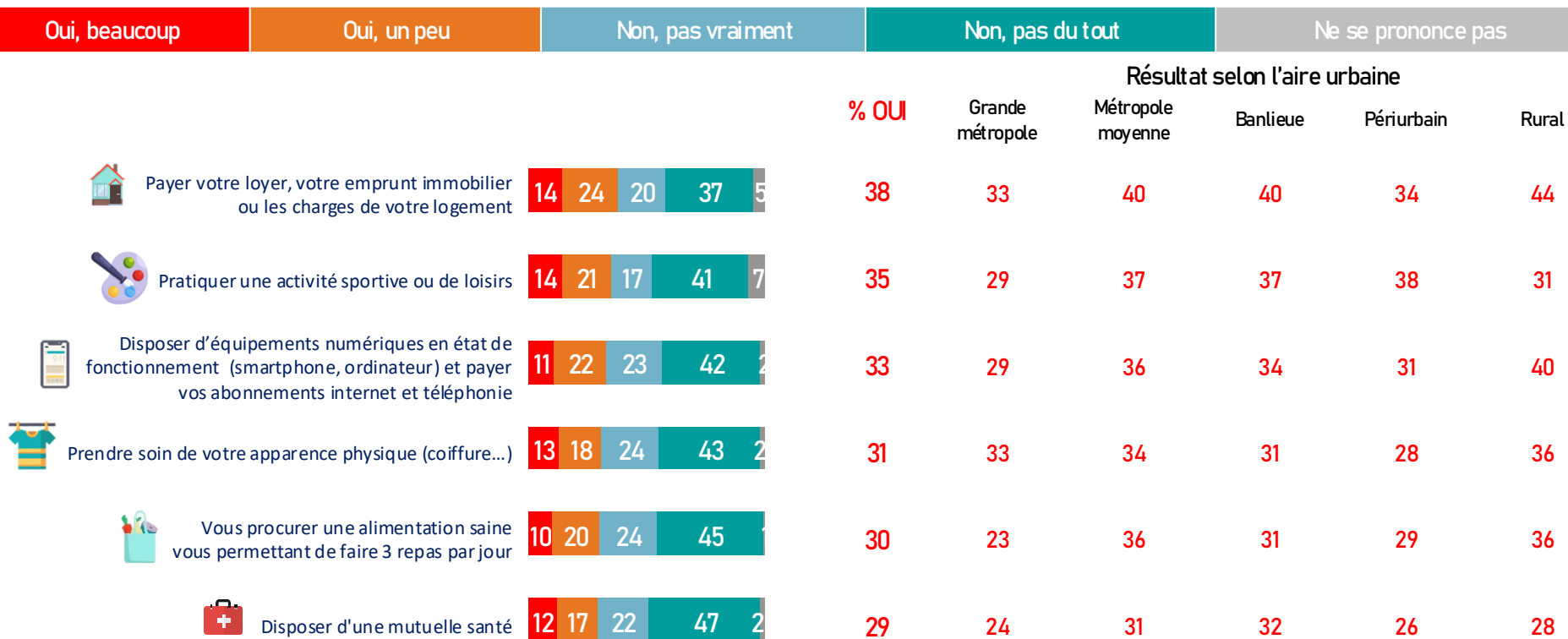
Les difficultés financières rencontrées par les personnes ayant les revenus les plus modestes continuent toutes de progresser dans le domaine du logement, des activités, de l'alimentation et de la santé.

Question : Rencontrez-vous des difficultés financières pour faire chacune des choses suivantes ?



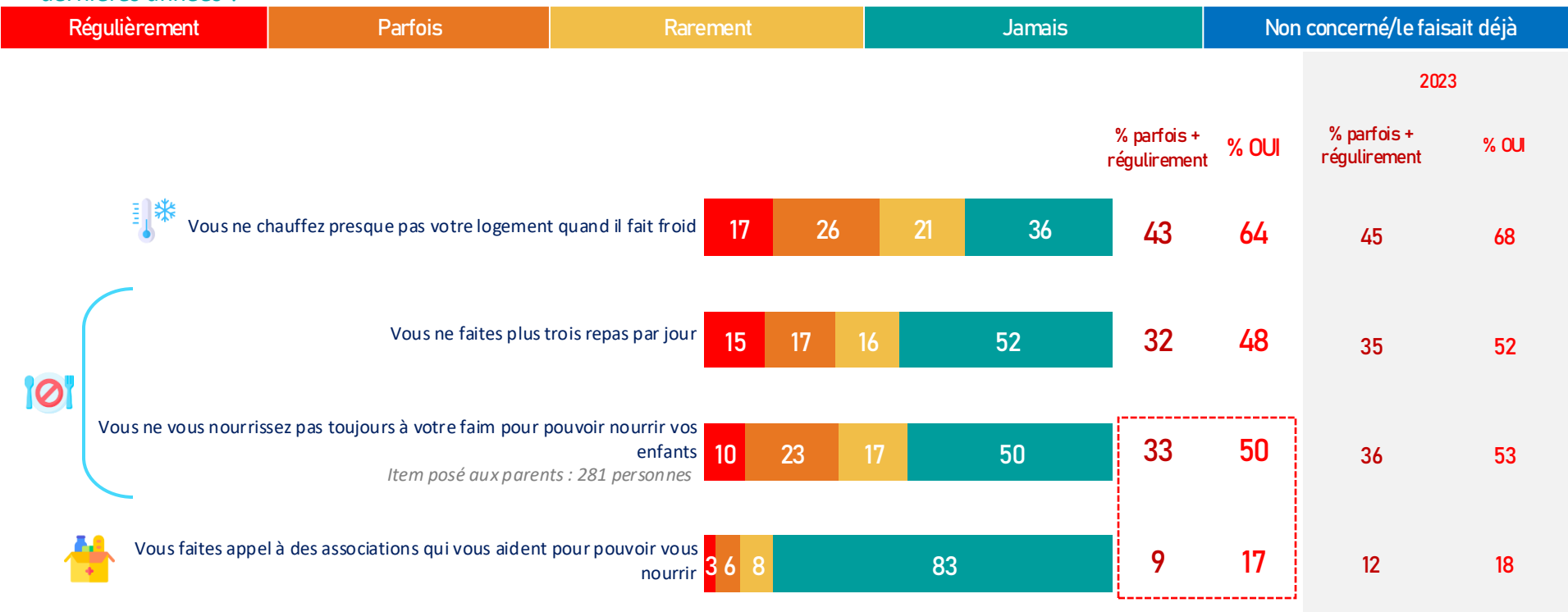
Des difficultés financières un peu moins importantes dans les grandes métropoles que partout ailleurs en France

Question : Rencontrez-vous des difficultés financières pour faire chacune des choses suivantes ?



Malgré les conséquences de la baisse de l'inflation, de nombreux Français continuent de vivre des situations de privation dans des domaines essentiels comme le chauffage ou la nourriture

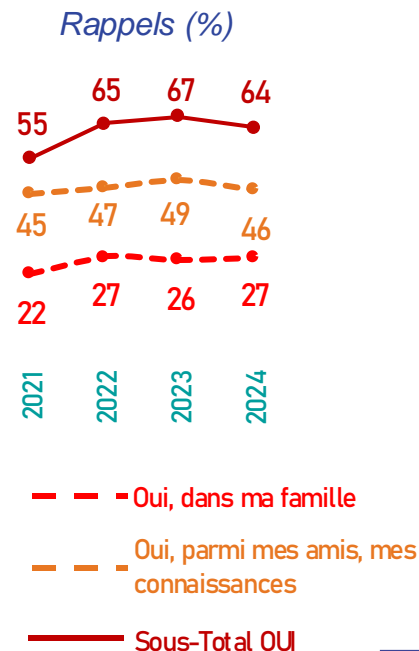
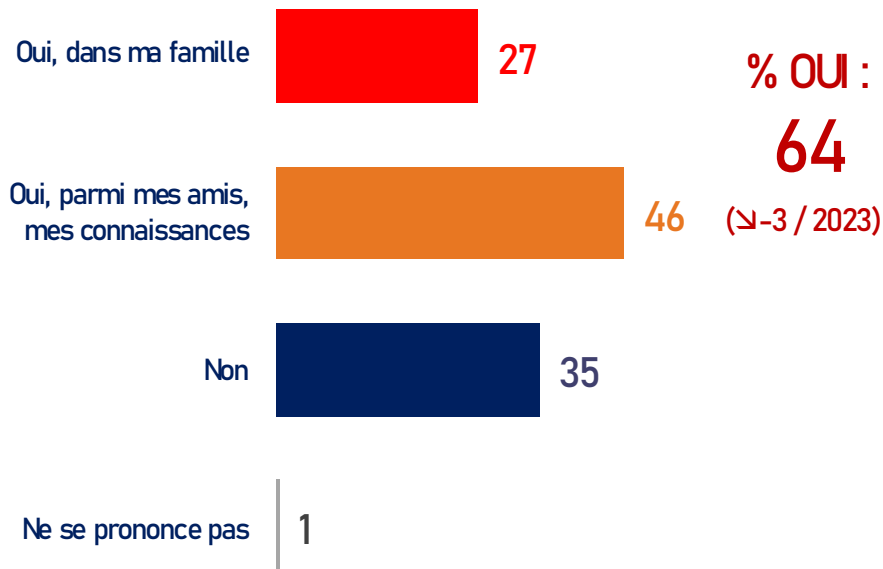
Question : Est-ce que du fait de l'inflation et de la baisse de votre pouvoir d'achat vous vivez les situations suivantes depuis ces deux dernières années ?



On observe un léger recul de la part des Français ayant un proche dans une situation de pauvreté, mais presque 1 personne sur 3 connaît toujours un proche qui ne s'en sort pas.

Question : Et connaissez-vous une personne proche de vous qui vous semble être aujourd'hui dans une situation de pauvreté ?

Total supérieur à 100 car plusieurs réponses « Oui » possible



Face aux difficultés qui continuent à progresser, les Français souhaitent continuer de s'impliquer pour aider les personnes en situation de pauvreté

Question : Seriez-vous disposé à vous impliquer personnellement pour aider les personnes en situation de pauvreté ?

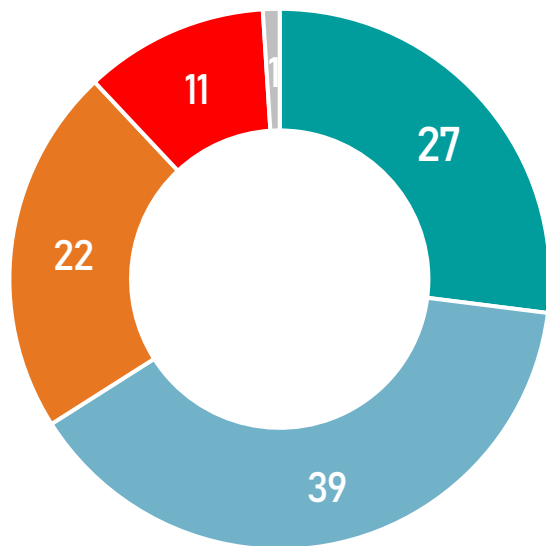
Oui, vraiment

Oui, un peu

Non, pas vraiment

Non, pas du tout

% NON
33



% OUI :

66

(↘-1 / 2023)



72% de ceux qui ont au moins une personne pauvre dans leur entourage

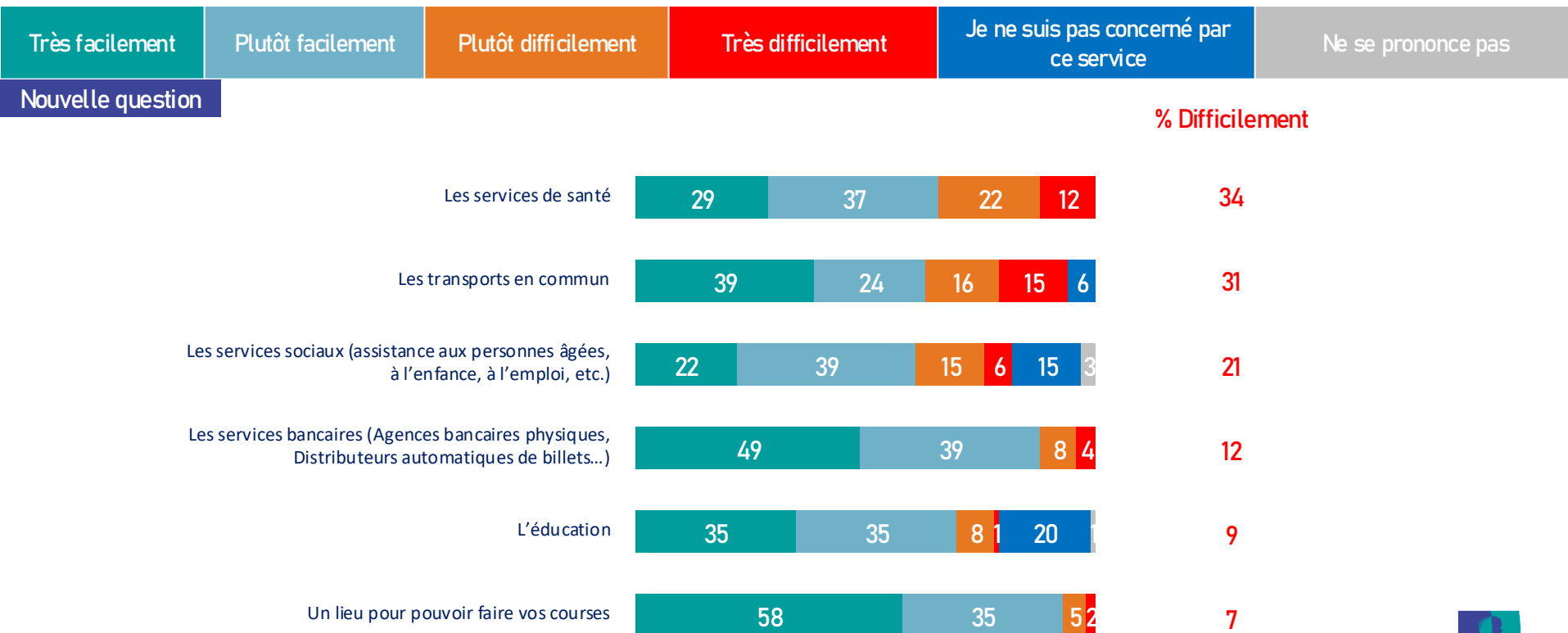
Rappels (en %)

69 65 65 67 66

2020 2021 2022 2023 2024

L'inaccessibilité à des services essentiels comme la santé concerne aujourd'hui presque 1 Français sur 3.

Question : Pour chacun des services suivants, diriez-vous que vous pouvez y accéder facilement ou difficilement depuis votre lieu d'habitation ?

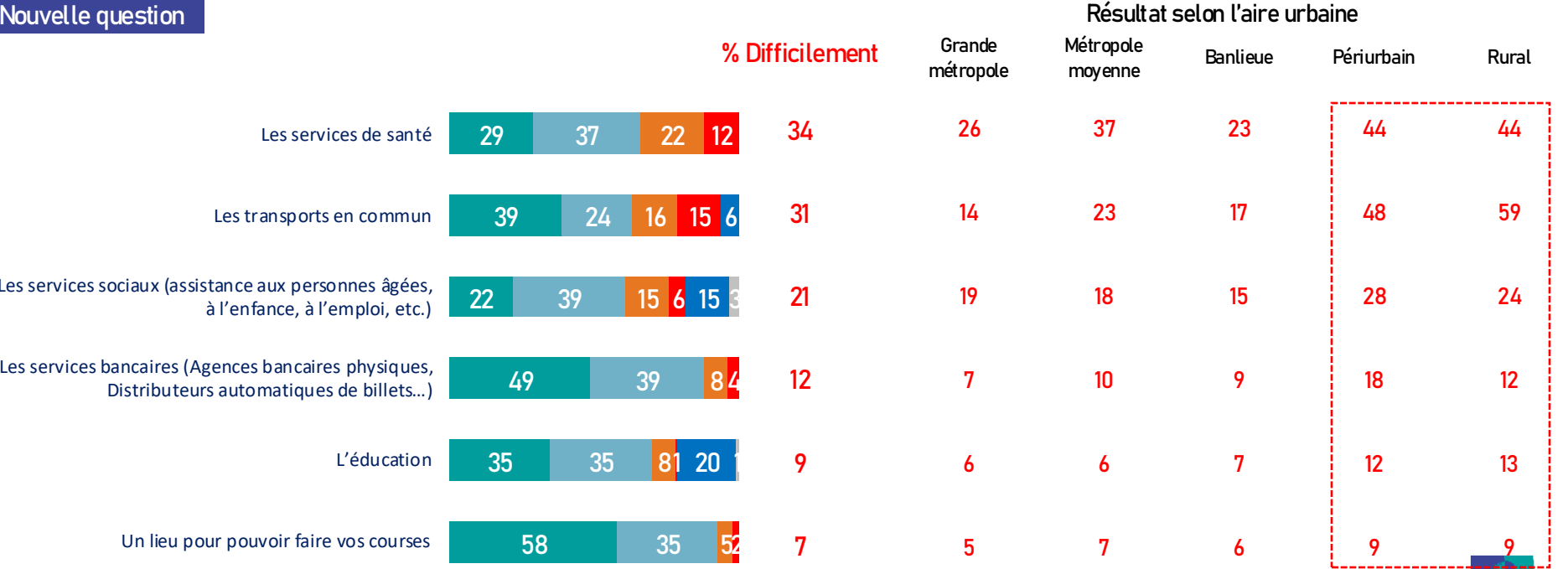


L'inaccessibilité aux services essentiels est logiquement plus forte en zone rurale et préoccupante : 2 habitants sur 5 pour les services de santé et 1 sur 4 pour les services sociaux.

Question : Pour chacun des services suivants, diriez-vous que vous pouvez y accéder facilement ou difficilement depuis votre lieu d'habitation ?



Nouvelle question



LES ANNEXES



NOS ENGAGEMENTS

Codes professionnels, certification qualité, conservation et protection des données

Ipsos est membre des organismes professionnels français et européens des études de Marché et d'Opinion suivants :

- **SYNTEC** (www.syntec-etudes.com), Syndicat professionnel des sociétés d'études de marché en France
- **ESOMAR** (www.esomar.org), European Society for Opinion and Market Research,

Ipsos France s'engage à appliquer le **code ICC/ESOMAR** des études de Marché et d'Opinion. Ce code définit les règles déontologiques des professionnels des études de marché et établit les mesures de protection dont bénéficient les personnes interrogées.

Ipsos France s'engage à respecter les lois applicables. Ipsos a désigné un Data Protection Officer et a mis place un plan de conformité au Règlement Général sur la Protection des Données (Règlement (UE) 2016/679). Pour plus d'information sur notre politique en matière de protection des données personnelles : <https://www.ipsos.com/fr-fr/confidentialite-et-protection-des-donnees-personnelles>

La durée de conservation des données personnelles des personnes interviewées dans le cadre d'une étude est, à moins d'un engagement contractuel spécifique :



- de 12 mois suivant la date de fin d'une étude Ad Hoc
- de 36 mois suivant la date de fin de chaque vague d'une étude récurrente

Ipsos France est certifiée **ISO 20252 : Market Research** par **AFNOR Certification**



- Ce document est élaboré dans le respect de ces codes et normes internationales. Les éléments techniques relatifs à l'étude sont présents dans le descriptif de la méthodologie ou dans la fiche technique du rapport d'étude.
- Cette étude a été réalisée dans le respect de ces codes et normes internationales

FIABILITÉ DES RÉSULTATS

ETUDES ADMINISTRÉES PAR ENQUÊTEUR

La fiabilité globale d'une enquête est le résultat du contrôle de toutes les composantes d'erreurs, c'est pourquoi Ipsos impose des contrôles et des procédures strictes à toutes les phases de l'étude.

■ EN AMONT DU RECUEIL

- **Echantillon** : structure et représentativité
- **Questionnaire** : le questionnaire est rédigé en suivant une norme de rédaction comprenant 12 standards obligatoires. Il est relu et validé par un niveau senior puis envoyé au client pour validation finale. La programmation (ou script du questionnaire) est testée par au moins 2 personnes puis validée.
- **Collecte** : les enquêteurs sont formés aux techniques d'enquêtes dans un module de formation dédié préalable à toute participation à une étude. Par ailleurs, ils reçoivent ou assistent à un briefing détaillé au démarrage de chaque étude.

■ LORS DU RECUEIL

- **Échantillonnage** : Ipsos impose des règles d'exploitation très strictes sur ses bases de tirages afin de maximiser le caractère aléatoire de la sélection de l'échantillon: tirage aléatoire sur liste pour le téléphone, méthode des quotas, ...

- **Suivi du terrain** : la collecte des questionnaires est suivie (pénétration, durée d'interview, cohérence des réponses) et le travail de l'enquêteur contrôlé soit par écoute du questionnaire complet (5% des questionnaires réalisés,) soit par téléphone a posteriori (10% en rappels)

■ EN AVAL DU RECUEIL

- Les résultats sont analysés en respectant les méthodes d'analyses statistiques (intervalle de confiance versus taille d'échantillon, tests de significativité). Les premiers résultats sont systématiquement contrôlés versus les résultats bruts issus de la collecte. La cohérence des résultats est aussi contrôlée (notamment les résultats observés versus les sources de comparaison en notre possession).
- Dans le cas d'une pondération de l'échantillon (méthode de calage sur marges), celle-ci est contrôlée par les équipes de traitement (DP) puis validée par les équipes études.

FIABILITÉ DES RÉSULTATS

ETUDES AUTO-ADMINISTRÉES EN LIGNE

La fiabilité globale d'une enquête est le résultat du contrôle de toutes les composantes d'erreurs, c'est pourquoi Ipsos impose des contrôles et des procédures strictes à toutes les phases d'une étude.

EN AMONT DU RECUEIL

- **Echantillon** : structure et représentativité
- **Questionnaire** : le questionnaire est rédigé en suivant une norme de rédaction comprenant 12 standards obligatoires. Il est relu et validé par un niveau senior puis envoyé au client pour validation finale. La programmation (ou script du questionnaire) est testée par au moins 2 personnes puis validée.

LORS DU RECUEIL

- **Échantillonnage** : Ipsos impose des règles d'exploitation très strictes de ses bases de tirages afin de maximiser le caractère aléatoire de la sélection de l'échantillon: tirage aléatoire, taux de sollicitation, taux de participation, abandon en cours, hors cible...

- **Suivi du terrain** : La collecte est suivie et contrôlée (lien exclusif ou contrôle de l'adresse IP, pénétration, durée d'interview, cohérence des réponses, suivi du comportement du panéliste, taux de participation, nombre de relances,...).

EN AVAL DU RECUEIL

- Les résultats sont analysés en respectant les méthodes d'analyses statistiques (intervalle de confiance versus taille d'échantillon, tests de significativité). Les premiers résultats sont systématiquement contrôlés versus les résultats bruts issus de la collecte. La cohérence des résultats est aussi contrôlée (notamment les résultats observés versus les sources de comparaison en notre possession).
- Dans le cas d'une pondération de l'échantillon (méthode de calage sur marges), celle-ci est contrôlée par les équipes de traitement (DP) puis validée par les équipes études.

FIABILITÉ DES RÉSULTATS

En l'occurrence s'agissant de cette étude : Les proportions observées sont comprises entre :

■ Borne Supérieure (%) ■ Proportion observée (%) ■ Borne Inférieure (%)

	1%	2%	5%	10%	15%	20%	25%	30%	35%	40%	45%	50%	55%	60%	65%	70%	75%	80%	85%	90%	95%	98%	99%
Borne Supérieure (%)	1.2%	2.3%	5.4%	10.6%	15.7%	20.8%	25.8%	30.9%	35.9%	41.0%	46.0%	51.0%	56.0%	61.0%	65.9%	70.9%	75.8%	80.8%	85.7%	90.6%	95.4%	98.3%	99.2%
Proportion observée (%)	1%	2%	5%	10%	15%	20%	25%	30%	35%	40%	45%	50%	55%	60%	65%	70%	75%	80%	85%	90%	95%	98%	99%
Borne Inférieure (%)	0.8%	1.7%	4.6%	9.4%	14.3%	19.2%	24.2%	29.1%	34.1%	39.0%	44.0%	49.0%	54.0%	59.0%	64.1%	69.1%	74.2%	79.2%	84.3%	89.4%	94.6%	97.7%	98.8%

■ Borne Supérieure (%) ■ Proportion observée (%) ■ Borne Inférieure (%)

	1%	2%	5%	10%	15%	20%	25%	30%	35%	40%	45%	50%	55%	60%	65%	70%	75%	80%	85%	90%	95%	98%	99%
Borne Supérieure (%)	1.6%	2.9%	6.4%	11.9%	17.2%	22.5%	27.7%	32.8%	38.0%	43.0%	48.1%	53.1%	58.1%	63.0%	68.0%	72.8%	77.7%	82.5%	87.2%	91.9%	96.4%	98.9%	99.6%
Proportion observée (%)	1%	2%	5%	10%	15%	20%	25%	30%	35%	40%	45%	50%	55%	60%	65%	70%	75%	80%	85%	90%	95%	98%	99%
Borne Inférieure (%)	0.4%	1.1%	3.6%	8.1%	12.8%	17.5%	22.3%	27.2%	32.0%	37.0%	41.9%	46.9%	51.9%	57.0%	62.0%	67.2%	72.3%	77.5%	82.8%	88.1%	93.6%	97.1%	98.4%

A PROPOS D'IPSOS

Ipsos est le troisième Groupe mondial des études. Avec une présence effective sur 90 marchés, il emploie plus de 18 000 salariés et a la capacité de conduire des programmes de recherche dans plus de 100 pays.

Nos professionnels des études, analystes et scientifiques ont construit un groupe solide autour d'un positionnement unique multi-expertises – études marketing, opinion, citoyens, patients, gestion de la relation clients/employés. Nos 75 solutions sont basées sur des données primaires issues de nos enquêtes, de la surveillance des médias sociaux et de techniques qualitatives ou d'observation.

“Game Changers” – notre slogan – résume notre ambition d'aider nos 5 000 clients à naviguer plus facilement dans notre monde en profonde mutation.

Founded in France in 1975, Ipsos is listed on the Euronext Paris since July 1st, 1999. The company is part of the SBF 120 and the Mid-60 index and is eligible for the Deferred Settlement Service (SRD).

ISIN code FR0000073298, Reuters ISOS.PA, Bloomberg IPS:FP
www.ipsos.com

GAME CHANGERS

Dans un monde qui évolue rapidement, s'appuyer sur des données fiables pour prendre les bonnes décisions n'a jamais été aussi important.

Chez Ipsos, nous sommes convaincus que nos clients cherchent plus qu'un simple fournisseur de données. Ils ont besoin d'un véritable partenaire qui leur procure des informations précises et pertinentes, et les transforme en connaissances pour leur permettre de passer à l'action.

Voilà pourquoi nos experts, curieux et passionnés, délivrent les mesures les plus exactes pour en extraire l'information qui permettra d'avoir une vraie compréhension de la Société, des Marchés et des Gens.

Nous mêlons notre savoir-faire au meilleur des sciences et de la technologie, et appliquons nos quatre principes de sécurité, simplicité, rapidité et de substance à tout ce que nous produisons.

Pour permettre à nos clients d'agir avec plus de rapidité, d'ingéniosité et d'audace.

La clef du succès se résume par une vérité simple :

« YOU ACT BETTER WHEN YOU ARE SURE* »

*Pour prendre les bonnes décisions, il faut être sûr.

